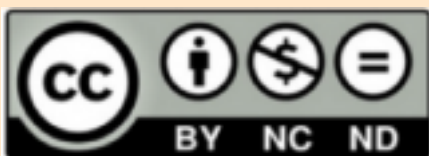


AVRIL 2022

GUIDE DE FORMATION



REFUGEE'S INCLUSION
MOVES EUROPE



Co-funded by the
Erasmus+ Programme
of the European Union



INDEX :

- p.1 - À propos de RIME**
- p.2 - Les ODDs**
- p.3 - ODD 11**
- p.6 - ODD 11 & Covid 19**
- p.7 - Sous-objectifs de l'ODD 11**
- p.8 - Pratiques inspirantes**
- p.9 - L'agriculture urbaine**
- p.12 - CURANT**
- p.14 - Action pour les réfugiés**



À PROPOS DE RIME



Le projet Refugee's Inclusion Move Europe (RIME) vise à inspirer les organisations, les villes et les pays à améliorer leurs compétences et leurs actions en matière d'inclusion des réfugiés. Cet ensemble de directives de formation est né de l'idée de promouvoir l'inclusion des réfugiés dans la communauté européenne en présentant certaines des pratiques les plus inspirantes que les ONG et les municipalités mettent actuellement en œuvre à travers l'Europe.

Afin d'approfondir tous les aspects essentiels de l'inclusion, les présentes lignes directrices ne porteront que sur l'inclusion des réfugiés adultes. En outre, grâce à ces 7 lignes directrices, notre objectif est que les formateurs travaillant avec les réfugiés continuent de développer leurs compétences en matière de formation d'autres mentors et acquièrent une compréhension totale du processus d'inclusion intersectorielle.



OBJECTIFS DE DÉVELOPPEMENT DURABLE



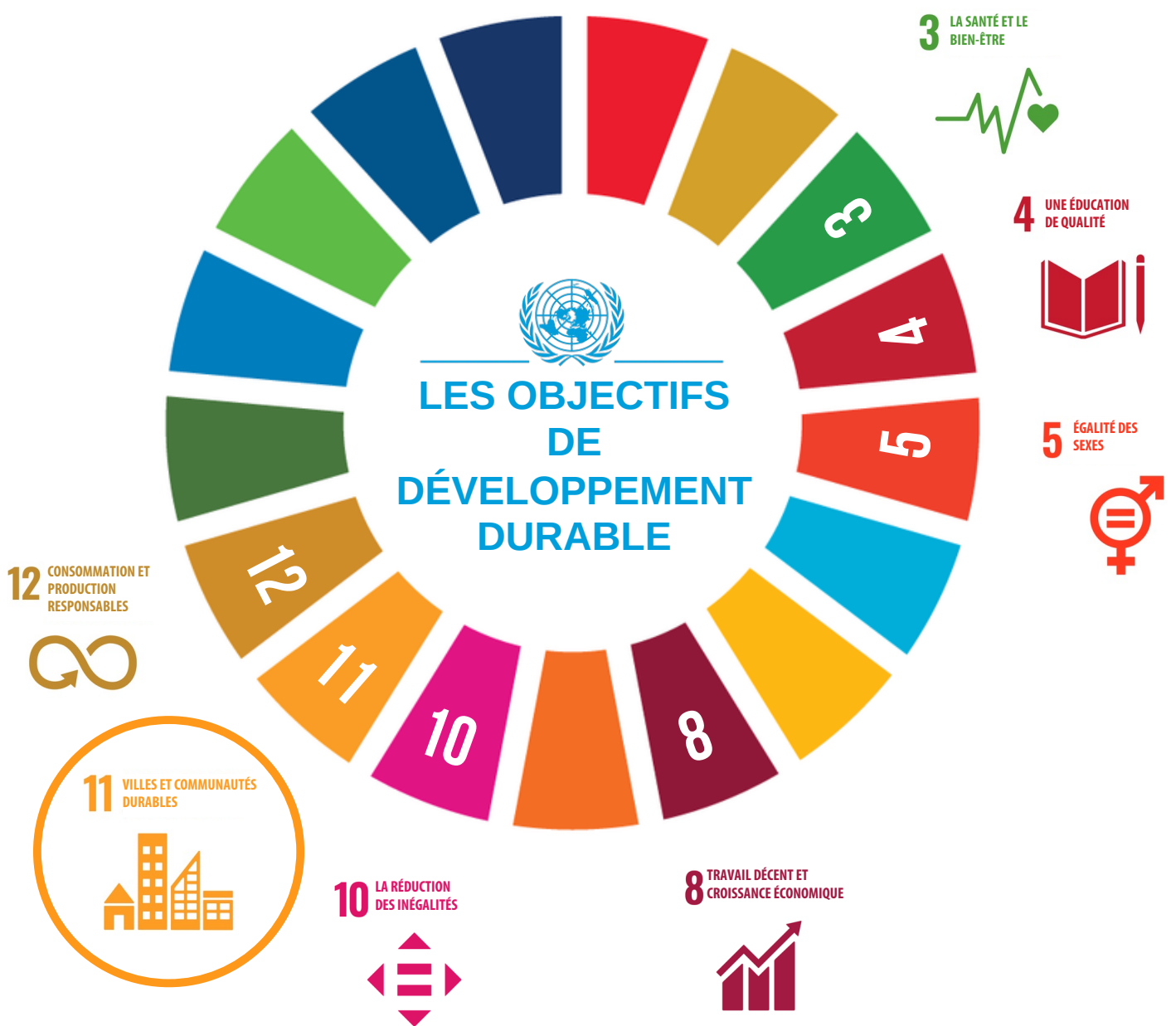
LES OBJECTIFS GLOBAUX

Le Programme 2030 pour le développement durable représente un « **plan d'action pour les personnes, la planète et la prospérité** » (Nations Unies, n.d.) et comprend 17 objectifs dans lesquels la migration est un thème qui recoupe plusieurs d'entre eux. La réalisation des ODD à l'horizon 2030 étant l'une des priorités de l'Europe, les présentes lignes directrices ont pour but de mettre en évidence et de traiter concrètement les relations entre la migration et les objectifs.

Par conséquent, chaque ligne directrice se concentre sur un ODD, approfondissant ainsi le lien avec le thème de la migration et les sous-objectifs connexes pertinents dans notre contexte. Ensuite, des études de cas de bonnes pratiques mises en œuvre par des institutions et organisations européennes (mais pas seulement) sont présentées, dans l'espoir que d'autres collègues européens puissent s'en inspirer.

LES OBJECTIFS DE DÉVELOPPEMENT DURABLE

Contenant des objectifs liés à l'inclusion des réfugiés :



RENDRE LES VILLES ET LES ÉTABLISSEMENTS HUMAINS SÛRS, RÉSILIENTS ET DURABLES



L'augmentation de la densité de population a des répercussions directes sur la réalisation des ODD. En effet, 50 % de la population mondiale vit aujourd'hui dans des zones urbaines. D'ici 2050, on estime que ce pourcentage atteindra 70 %. L'urbanisation a eu un impact négatif sur de nombreux aspects de la durabilité : la forte densité de population exerce une pression croissante sur les infrastructures pour fournir de l'eau propre et de l'énergie, la pollution de l'air et les déchets ont atteint des sommets historiques (Nations Unies, n.d.). En plus de tout cela, la crise climatique provoque une série de catastrophes : inondations, sécheresses et pandémies, qui, selon les Nations unies, entraîneront le déplacement d'un milliard de personnes d'ici 2050 (Nations unies, n.d.).

Les réfugiés climatiques commenceront à fuir leur pays d'origine à la recherche d'environnements plus stables sur le plan climatique. De nombreuses zones urbaines seront gravement touchées par le changement climatique, tandis que les zones moins touchées devraient accueillir un grand nombre de réfugiés climatiques.

D'une part, cela met à rude épreuve les infrastructures et la capacité des communautés à atténuer les effets du changement climatique et à s'y adapter. D'autre part, elle met à rude épreuve la capacité des infrastructures et des communautés à accueillir les réfugiés de manière équitable et inclusive (Institute for Economics and Peace, 2020).

VILLES & COMMUNAUTÉS DURABLES



FAIRE EN SORTE QUE LES VILLES ET LES ÉTABLISSEMENTS HUMAINS SOIENT OUVERTS À TOUS, SÛRS, RÉSILIENTS ET DURABLES

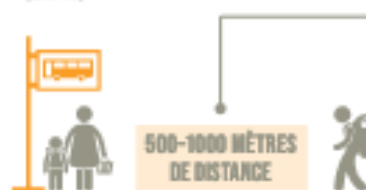
AVANT LA COVID-19

LA PART DE LA POPULATION URBAINE VIVANT DANS DES TAUDIS EST PASSÉE À 24 % EN 2018



SEULE LA MOITIÉ

DE LA POPULATION URBAINE MONDIALE À FACILEMENT ACCÈS AUX TRANSPORTS PUBLICS (2019)



INCIDENCES DE LA COVID-19



PLUS DE 90% DES CAS DE COVID-19 SE TROUVENT EN MILIEU URBAIN



LA POLLUTION DE L'AIR A CAUSÉ 4,2 MILLIONS DE DÉCÈS PRÉMATURÉS EN 2016



47 % DE LA POPULATION VIT À MOINS DE 400 MÈTRES DE DISTANCE DES ESPACES PUBLICS OUVERTS



400 M



IMPLICATIONS DE LA COVID-19

Avant la pandémie, les villes faisaient déjà face à toute une série de problèmes, notamment une augmentation du nombre de personnes vivant dans des bidonvilles, une aggravation de la pollution de l'air, un espace public ouvert minimal et un accès limité et peu coûteux aux transports publics. Les impacts directs et indirects de COVID-19 rendent encore plus improbable la réalisation des objectifs de l'ODD 11 d'ici 2030. De fait, la pandémie a provoqué une augmentation du nombre d'habitants des favelas/bidonvilles, ce qui a nécessairement aussi un impact négatif sur ceux qui y vivent déjà.

De plus, avant la pandémie, des progrès ont été réalisés dans le domaine de l'accès pratique aux transports. Les données recueillies par l'ONU en 2019 dans 610 villes de 95 pays montrent qu'environ la moitié de la population urbaine dispose d'un accès pratique aux transports publics. Avec la survenue de la pandémie et les mesures de sécurité qui en ont découlé - quarantaines et fermetures - l'accès aux transports s'est considérablement réduit, mettant à mal des décennies d'amélioration en la matière.

ODD 11 : VILLES & COMMUNAUTÉS DURABLES



L'ODD 11 peut contribuer à améliorer la qualité de vie des réfugiés, avant tout en leur fournissant des espaces de vie adéquats pour mener une vie heureuse. De nos jours, les réfugiés se retrouvent dans des zones socio-économiquement défavorisées. L'ODD 11 vise à construire des villes plus inclusives et plus robustes, où les réfugiés et les habitants ont les mêmes opportunités de vie. Pour atteindre cet objectif, il convient de prendre de nombreuses mesures visant à faciliter l'intégration sociale et économique et à renforcer les systèmes de protection sociale.

LES SOUS-OBJECTIFS DE NOS ODD SÉLECTIONNÉS :

11.1 D'ici à 2030, garantir l'accès de tous à un logement adéquat, sûr et abordable et aux services de base et réhabiliter les bidonvilles.

11.2 D'ici à 2030, garantir à tous l'accès à des systèmes de transport sûrs, abordables, accessibles et durables, renforcer la sécurité routière, notamment en développant les transports publics, en accordant une attention particulière aux besoins des personnes en situation de vulnérabilité, des femmes, des enfants, des personnes handicapées et des personnes âgées



LES OBJECTIFS
GLOBAUX

DES PRATIQUES INSPIRANTES

Les pratiques présentées ci-dessous promeuvent des moyens innovants pour accueillir les réfugiés et les aider à s'intégrer dans leurs nouvelles communautés en Europe. Les études de cas sont mises en œuvre par des organisations à but non lucratif principalement en Europe, mais pas seulement, afin de fournir des exemples de contextes différents.

1

GREEN CONNECT

www.green-connect.com.au/



Wollongong, Australie

Green Connect est une entreprise sociale d'agriculture urbaine qui emploie d'anciens réfugiés et des jeunes pour réduire les déchets et créer une alimentation équitable.

2

CURANT

<https://uia-initiative.eu/en/uia-cities/antwerp>



Anvers, Belgique

Projet belge financé par l'Union européenne pour la fourniture de solutions de co-habitation et de gestion de cas pour les jeunes réfugiés âgés de 17 à 22 ans.

3

REFUGEE ACTION

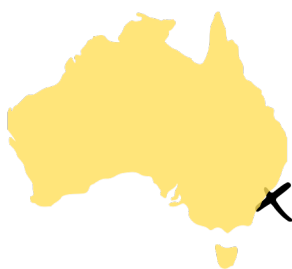
<https://www.refugee-action.org.uk/>



Royaume-Uni

Organisation qui fournit aux réfugiés l'aide de base dont ils ont besoin à leur arrivée au Royaume-Uni. En coopérant avec d'autres institutions, ils contribuent à leur intégration dans la société.

1 GREEN CONNECT



WOLLONGONG

www.green-connect.com.au/



**GREEN
CONNECT**
JOBS FOR PEOPLE & PLANET

ODD PRINCIPAL



AUTRES ODDS CONNEXES



FOURNIR DES SOLUTIONS D'EMPLOI POUR AIDER LA COMMUNAUTÉ ET LA PLANÈTE

Green Connect est une entreprise sociale à but non lucratif fondée en janvier 2011, dans le but de réduire les deux plus grands problèmes de la région de la Nouvelle-Galles du Sud en Australie : l'emploi et les déchets. En 10 ans, Green Connect a créé une plateforme qui offre des possibilités d'emploi aux réfugiés et aux jeunes dans le besoin, réduit les déchets et cultive des aliments équitables.



Crédits : <https://www.visitmyfarm.com.au/green-connect-farm>



CONTACT :
BUREAU GREEN CONNECT

TÉLÉPHONE N° : +61 (02) 4243
1537

MAIL : ENQUIRIES@GREEN-
CONNECT.COM.AU

QUE FONT-ILS :

Green Connect collabore étroitement avec la communauté de Wollongong pour atteindre ses deux principaux objectifs : créer des opportunités d'emploi et réduire les déchets alimentaires. L'entreprise sociale offre des possibilités d'emploi dans sa ferme de permaculture urbaine, qui se concentre sur des services sans déchets et sur la production d'aliments issus du commerce équitable. Les communautés locales reçoivent une boîte hebdomadaire de fruits, de légumes et d'herbes de saison frais, livrée par des jeunes et des réfugiés. Le modèle commercial de Green Connect est axé sur la réduction des déchets et l'alimentation équitable : une alimentation qui est bonne pour ceux qui la mangent, ceux qui la cultivent et la planète.

COMMENT S'Y PRENNENT-ILS :

Green Connect travaille sur cinq projets :

- **La ferme** : l'ONG cultive et vend des denrées alimentaires provenant de sa ferme de permaculture urbaine de 11 acres ;
- **Magasins d'occasion** : magasins qui visent à réduire les déchets, tous les bénéfiques sont réinvestis dans la communauté locale et les activités de Green Connect ;
- **Emploi** : pour les personnes qui rencontrent des obstacles pour entrer sur le marché du travail, en particulier les réfugiés/anciens réfugiés et les jeunes ;
- **Programmes de formation** : Green Connect propose à ses employés des programmes de formation en jardinage et en aménagement paysager afin qu'ils acquièrent des compétences qui les aideront dans leur travail ;
- **Conseil en déchets zéro** : Green Connect travaille comme consultant dans la communauté locale pour les écoles, les organisations et les événements.

LE PROCESSUS : GREEN CONNECT



PROCÉDURE

ÉTAPE 1

Green Connect rencontre les futurs employés pour décider ensemble de ce sur quoi ils veulent travailler

ÉTAPE 2

La période de probation commence à la ferme pour découvrir les intérêts des personnes, le soutien et la formation professionnelle dont elles pourraient avoir besoin

ÉTAPE 3

Selon les préférences de chacun, des emplois rémunérés sont proposés dans les différentes divisions de Green Connect (jardinage, équipe zéro déchet, etc.)

ÉTAPE 4

Green Connect ouvre d'autres possibilités d'emploi dans les entreprises/organisations locales et fournit un soutien dans le processus de candidature

INGRÉDIENTS

- Directeur d'exploitation
- Employés
- Volontaires locaux
- Partenariat avec des entreprises/institutions/organisations locales
- Un salaire compétitif
- Systèmes d'assistance sur site
- Programmes de formation professionnelle

En 2021, Green Connect a déclaré avoir fourni des emplois à plus de 100 anciens réfugiés et jeunes, évité qu'environ 150 tonnes de déchets ne finissent dans les décharges et distribué environ 35 100 kg de nourriture sans produits chimiques

RÉSULTATS ESCOMPTÉS Créer et promouvoir des emplois inclusifs - Réduire le gaspillage alimentaire - Créer une communauté et promouvoir l'intégration - Sensibiliser au gaspillage alimentaire et aux inégalités économiques

2

CURANT



ANVERS



<https://uia-initiative.eu/en/uia-cities/antwerp>



ODD PRINCIPAL



AUTRES ODDS CONNEXES



FOURNIR AUX RÉFUGIÉS UN LOGEMENT ABORDABLE

Le projet CURANT (*Cohousing and Case Management for unaccompanied Young Adults Refugees in Antwerp*) est financé par le programme *Urban Innovative Actions*, une initiative de l'Union européenne.

À Anvers, CURANT fournit des services de logement aux jeunes réfugiés non accompagnés qui, ayant récemment atteint l'âge adulte, ne sont plus éligibles à la protection sociale en tant que mineurs non accompagnés.



Crédits : <https://uia-initiative.eu/en/news/implementing-curant-project-antwerp-get-update-second-uia-journal-activities-carried-out/>



**CONTACT: CURANT
JOLIEN DE CROM - CHEF DE
PROJET**

**EMAIL :
JOLIEN.DECROM@ANTWERPEN.BE**

QUE FONT-ILS :

CURANT combine des programmes de co-habitation et d'intégration sociale rendus possibles par la participation de volontaires (jeunes résidents locaux âgés de 20 à 30 ans). Le projet comprend également un ensemble circulaire de services sociaux comprenant des cours de langue, des formations et une assistance en matière de soins de santé. Divers départements de la ville, les services de santé régionaux, les agences éducatives et les ONG locales participent activement à la mise en œuvre du projet.

COMMENT S'Y PRENNENT-ILS

Le projet consiste à jumeler de jeunes réfugiés (âgés de 17 à 22 ans) avec des volontaires résidents (âgés de 20 à 30 ans). CURANT dispose de 75 logements à loyer modéré à Anvers et fournit à chacun de ces jumelages une de ses maisons, où ils vivront pendant au moins un an.

En outre, les approches d'intégration individuelles sont adaptées à chaque réfugié. Pour commencer, les cohabitants bénévoles aident les réfugiés dans divers aspects de l'intégration, comme la recherche d'un emploi, la connaissance de leur nouvelle communauté et l'apprentissage du néerlandais. De plus, CURANT assiste les réfugiés pour les questions administratives, les programmes de formation et l'assistance psychologique professionnelle.

3

REFUGEE ACTION



ODD PRINCIPAL



AUTRES ODDS CONNEXES



<https://www.refugee-action.org.uk/>



CONSTRUIRE UNE COMMUNAUTÉ INCLUSIVE

Refugee Action est une organisation non gouvernementale basée au Royaume-Uni qui s'efforce de faire en sorte que les réfugiés se sentent les bienvenus à leur arrivée dans le pays. Pour ce faire, nous leur fournissons des conseils d'experts et une orientation afin de faciliter leur installation dans leur nouvelle communauté. Parmi les activités de l'ONG figurent l'aide aux réfugiés pour la prise de rendez-vous médicaux et la fourniture de repas nutritifs à leur arrivée.



Credits : <https://www.refugee-action.org.uk/our-services/help-and-advice/>

REFUGEE ACTION



CONTACT: REFUGEE ACTION
179 ROYCE ROAD
MANCHESTER
M15 5TJ

EMAIL :
INFO@REFUGEE-ACTION.ORG.UK
TELEPHONE: 07753325364

QUE FONT-ILS :

Refugee Action aide les réfugiés dans leurs démarches administratives et les assiste dans les premières étapes de leur installation au Royaume-Uni. En outre, Refugee Action s'engage dans des activités de plaidoyer et de sensibilisation pour promouvoir l'inclusion dans la société et combattre le racisme. Pour apporter un réel changement, l'ONG a formé des partenariats avec 284 organisations et, grâce à ces partenariats, elle est en mesure de travailler dans 6 endroits différents du Royaume-Uni tout en aidant ces autres ONG à atteindre leurs objectifs.

COMMENT S'Y PRENNENT-ILS

Refugee Action est conscient des défis et des obstacles auxquels les réfugiés sont confrontés à leur arrivée au Royaume-Uni. En effet, les démarches administratives peuvent être difficiles sans conseils et les réfugiés peuvent se retrouver dans des situations de pauvreté et de sans-abrisme une fois arrivés. Par conséquent, certaines des mesures prises pour améliorer leurs conditions actuelles sont les suivantes :

- Conseil pendant la procédure de demande d'asile ;
- Soutien aux sans-abri ;
- Soutien pour les questions administratives et médicales ;
- Organisation de mobilisations sociales et de campagnes pour les droits des réfugiés ;
- Organisation de programmes de formation et coopération avec d'autres ONG actives dans l'aide aux réfugiés.



PARTNERS



© JÖNKÖPING UNIVERSITY 2022
@RIMEeuproject



Co-funded by the
Erasmus+ Programme
of the European Union



RIME is a project supported by the Erasmus+ programme. The European Commission's support for the production of this publication does not constitute an endorsement of the contents, which reflect the views only of the authors, and the Commission cannot be held responsible for any use which may be made of the information contained therein.